

SLR-TEST



Mamiya
ZE-2 Quartz

Biip, biip - pas på!

Andet trin i Mamiya's nye 35 mm SLR-program foreligger nu med ZE-2 Quartz. Det blev endnu ikke det multi-automatikamera, som mange havde ventet, men »bare« en ZE, der er udbygget med manuelle lukkertider og en helt ny fi-nesse.

Af Steen Frimodt

Ikke uden en vis virkning har Mamiya lanceret sit nye program. De »mystiske« guldkontakter har fået alverdens fotoblads-skrivere til at fantasere over, hvad disse kontakter mon kunne være tænkt til. Det første kamera, ZE (testet i F&S okt/80) gav ikke alle svar. Oplysning om objektivets største blændeåbning plejede man jo uden problemer at overføre mekanisk til kamerahuset. Det i sig selv var ikke grund nok til nyskabelsen.

Med ZE-2 kom lidt mere af forklaringen, idet man har taget et skridt videre ind i »biip-alderen«.

Diode-blink

I moderne kameraer er det almindeligt, at bruge lysdioder til at give op-

lysning om lukkertid, batteri, flash-opladning m.v. En diode kan give flere oplysninger ved enten at lyse konstant eller blinke med forskellige frekvenser.

I Mamiya ZE-2 tændes »lyspanelet«, når man trykker udløserknappen lidt ned. På »AUTO« lyser en diode konstant ud for den lukkertid, kameraet vil give med den indstillede blænde-værdi. Hvis der er for meget lys blinker dioden ud for 1000 (8 blink/sek.). Hvis lyset kun rækker til en lukkertid mellem 1/30 og 1 sek., vil dioden lyse konstant ud for »LT«. Kommer man længere ned blinker dioden (8 blink/sek.) for at fortælle, at kameraet ikke kan levere den nødvendige lange lukkertid. Når man bruger de manuelle lukkertider, blinker dioden ud for »M« (8 blink/sek.). Hvis batterierne trænger til udskiftning blinker dioden med 4 blink/sek. Der kan således dårligt trækkes mere information ud af lyspanelet.

Biip-advarsler

Skal der gives flere informationer, kan det ske ved lysdioder med andre farver eller ved lys signaler. Og her kommer så endelig forklaringen på nogle flere af guldkontakterne. Kamerahuset får nemlig oplysning om objekti-

vets brændvidde. Jo længere brændvidde jo sværere er det at undgå ry-stede optagelser. En tommelfingerregel siger, at en lukkertid, der svarer til én divideret med objektivets brændvidde i mm er den længste, man kan klare uden stativ. Med normalobjektivet svarer dette ca. til 1/60 sek. og med en 200 mm tele 1/250 sek.

På ZE-2 får man biip-signal, hvis man kommer på risikable lukkertider med det påsatte objektiv (1 biip/sek.). Bliver lukkertiden længere end 1 sek. lyder signalet 8 gange/sek. Alt dette i »AUTO«.

Om man synes om alle disse blink og biip, må være en smagssag. Jeg kan forestille mig, at nogle »motiver« vil reagere på lydene.

Manuelle lukkertider

ZE-2 er tænkt som et auto-kamera, men giver alligevel gode muligheder for indgreb. Der er den sædvanlige plus/minus 2 trins korrektionsknop ved ASA-indstillingen, samt lås for eksponeringsværdien (drejes ind på lukkertidsknappen). Men herudover er der mulighed for at indstille lukkertiden manuelt fra 1/1000-1 sek.

Kvartsstyriingen sikrer også her en fremragende nøjagtighed. Man skal blot være klar over, at lysmåleren er koblet fra ved disse lukkertider, hvor-

for man tager målingen på »AUTO« og bruger den som grundlag. Tiden må så ikke være længere end 1/30 sek., da den ellers kun bliver angivet som »LT«. Lukkertidsknappen kan dreje hele vejen rundt, så det er let at skifte mellem de forskellige indstillinger.

Objektiverne

På grund af Mamiya's særlige E-bajonet er man indtil videre bundet til dette fabrikat (eller objektivserien fra Osawa). Men de fleste vil også være tilfredse med de kompakte og forholdsvis prisbillige Mamiyaobjektiver fra 28 til 200 mm samt makronormal og 80 til 200 mm zoom.

Autoflash

Mamiyalite ZE autoflashen stiller automatisk kameraets lukkertid på 1/60 sek., når den er skudklar (lysdioden i søgeren springer samtidig til 60). Den har et ledetal på 17 (100 ASA). Der medfølger wide-diffuser som giver fuld udlysning af motivet for 28 mm objektivet (ledetallet er nu 12 ved 100 ASA). Der kan vælges mellem to arbejdsblændere samt manuel. ASA-indstillingen sker med en skydeknop, der nok er for let at skubbe ud af stilling.

Tekniske data for Mamiya ZE-2

Type: Enøjet spejlrefleks 24x36 mm.
 Fabrik/Importør: Mamiya, Japan/Osawa, Haslev.

Lukkert: Lodret kørende metallspaltelukker. Kvarststyring af lukkertider 1/1000-1 sek. Mekanisk lukkertid på »X« (1/90 sek) kobles automatisk ind ved strømsvigt. 1/60 sek. kobles ind, når Mamiyalite-flashen er opladet.

Lysmåling: Siliciumceller måler hele billedfladen med centervægt. Måleområde EV 1,5-EV 18 (100 ASA f:1,7). 12-3200 ASA.

Søger: Afstandsindstilling med skråtstillet snitbillede, mikroprismering samt matskive. Lukkertider 1/1000-1/30 sek. angives med lysdiode. Blinkende dioder advarer imod over- og undereksposering eller fortæller, at der er indstillet på manuelle lukkertider.

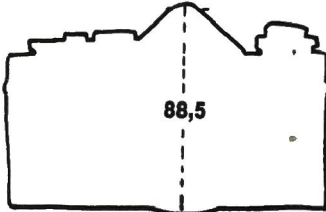
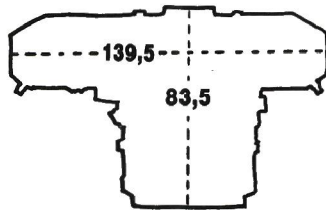
Objektivfatning: Mamiya E

Diverse: Bliip-signaler advarer mod risiko for rystede optagelser afhængigt af objektets brændvidde. Eksponeringslås og plus/minus 2 blændetrins eksponeringskorrektur. Windertilslutning samt flash via »Hot-shoe« eller »X«-bøsning.

Vægt: 460 g (kamerahus).

Priser: Mamiya ZE-2 med 1,7/50 mm 1995,- kr. Mamiyalite ZE flash 495,- kr.

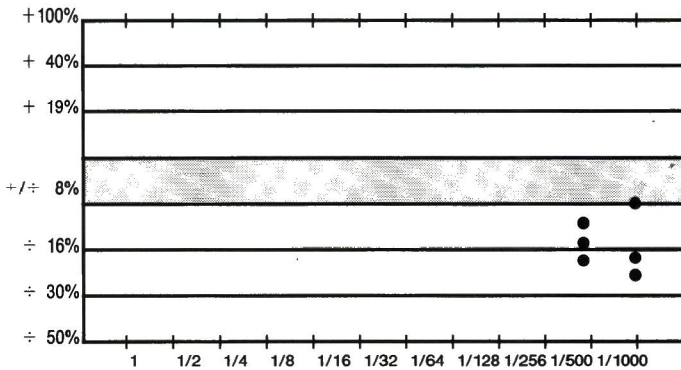
Winder 795,- kr. 28 mm/3,5 830,- kr. 135 mm/3,5 875,- kr. 200 mm/4 1360,- kr. 80-200 mm/3,5 3000,- kr. 50 mm/3,5 (makro) 1570,- kr. (incl. mellemring).



Mamiya ZE-2 med autoflash og winder.



Lukkertest Mamiya ZE-2



Lukkertest Mamiya ZA-2

Alle lukkertider til og med 1/250 sekund holdt sig indenfor excellentområdet på plus/minus 8%. X-tiden målte til 1/82 sekund.

Lysmålerest

	Kamera 1	Kamera 2	Kamera 3
LV 9	0	0	0
LV 15	0	0	0

Automatiktest

	Kamera 1	Kamera 2	Kamera 3
LV 9	+ 0,1	÷ 0,2	÷ 0,1
LV 15	+ 0,1	÷ 0,3	0

Lysmålerest

Lysdiodeerne i søgeren springer i hele blændetrin, hvorfor de er uegnet i forbindelse med en egentlig lysmåling - men en udmærket orientering ved brug af automatik.

Fakta om testmålingerne

Testmålingerne er foretaget i samarbejde mellem FOTO & Smalfilm og fotoværkstedet S. E. Svendsen i Glostrup. Følgende er kontrolleret: Lukkertid, lysmåler, afstandsindstilling, blitzkontakt, springblændemekanisme og blændeåbning.

Lukkertidstesten er foretaget med et elektronisk instrument, der måler lukkertiden tre forskellige steder i filmplanet samtidig. På den grafiske kurve ses afvigelse for de testede kameraer. Indenfor plus/minus 8% områder specificeres måleresultatet ikke. Hvis måleresultaterne holder sig indenfor plus 19 og minus 16% er testresultatet fuldt tilfredsstillende. Plus 40% og minus 30% svarer til plus/minus 1/2 blænde. Plus 100% og minus 50% svarer til plus/minus 1/1 blænde.

Ved automatiske kameraer kontrolleres lysmåler/lukkertid/blænde-kombinationen ved to lysstyrker (LV 9 og LV 15). Måleresultatet udskrives som lysværdital. + 0,2 betyder 1/5 blændes overbelysning, mens ÷ 1,0 betyder 1/1 blændes underbelysning. Ved denne test kontrolleres også forskellige objektivers indflydelse på resultatet, hvilket giver et mål for blændemekanisernes nøjagtighed.

Kontrollen af lysmåleren foregår i finjusteret lyskasse. Afstandsskalaen kontrolleres ved hjælp af en såkaldt kollimator.

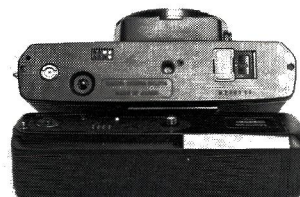
Fa. S. E. Svendsen har kun ansvar for kontrolmålingerne, mens subjektive bedømmelser såsom lysstyrke i søger, spejlrystelser, betjeningskomfort og mekanisk kvalitet udelukkende skyldes FOTO & Smalfilm.

Kort sagt

Plus
 Kvarststyring af lukkertiderne.
 Mange muligheder for manuel korrektion.

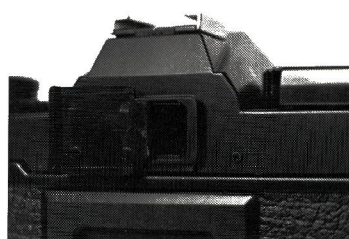
Minus

Lysmåler arbejder ikke med manuelle lukkertider.
 Kameraet kræver 4 stk. 1,5 V batterier (sølvøxyd eller alkaliske).



Winderen har 8 kontaktstifter, mens kamerahuset kun udnytter de 3 af dem. Der er stadig noget at spekulere over. Til højre ses dækslet over batterikammeret, der indeholder 4 stk. 1,5 v batterier.

Den utraditionelle brugsanvisning giver et godt overblik. I konvolutten er trykt de vigtigste tekniske data.



En lille fiks detalje: Beskyttelsesdækslet fra flash-skoen skydes ind foran okularet ved stativoptagelser med selvudløser for at undgå falsk lys til lysmåleren.



Manuel
 Lukkertidsskala
 Lukkertidslysdiode

Søgeren har snitbillede i midten af mikroprismer i en ring udenom. Til højre lukkertidsangivelsen, der kun fungerer i forbindelse med automatikken.